



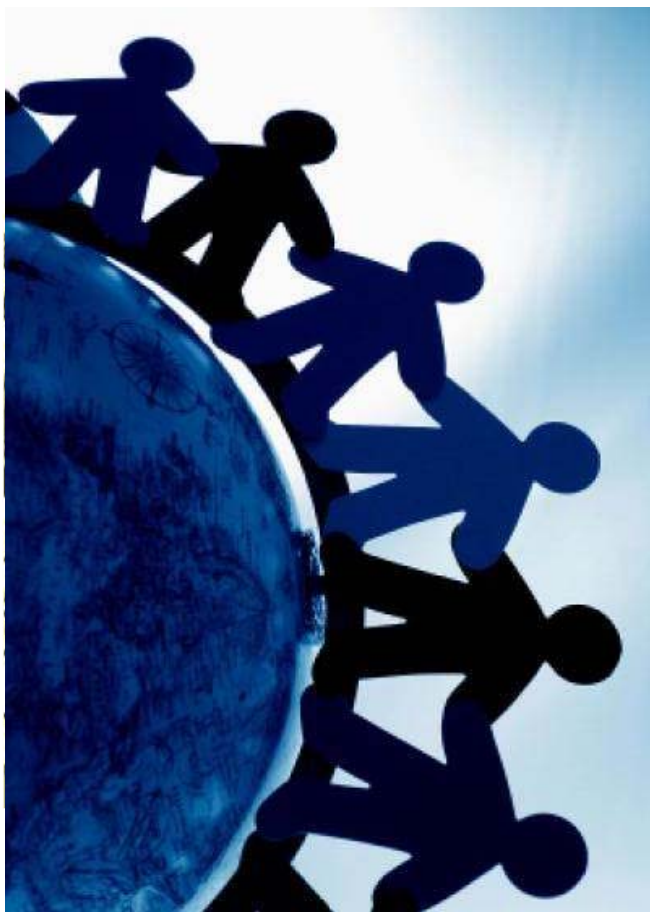
Security without
excluded in an
uncertain world

Seguridad
sin excluidos
en un mundo incierto

Julián Marcelo

Integración de las Tecnologías de Información en las Organizaciones. Uni.Pol.Valencia

Seguridad sin excluidos en un mundo incierto



Contenido

Siguiendo el modelo de análisis y gestión de riesgos, se consideran como activos amenazados las necesidades humanas organizadas y como salvaguardas un conjunto de satisfactores que el actual sistema de 'gobernanza' mundialmente extendido no facilita con ecuanimidad. Dicho sistema induce en la gran mayoría a los que excluye una inseguridad psíco-socio-gnoseológica adicional a la incertidumbre que inevitablemente implica todo futuro no realizado. Junto a la emergencia de formas de gobierno y conocimiento menos condicionadas, las redes sociales, con su enorme potencial de comunicación m-n, forman ya parte de otro mundo cooperativo más incluyente y más seguro para las personas, de complejidades más asequibles e incertidumbres más asumibles dinámicamente.



Seguridad sin excluidos en un mundo incierto



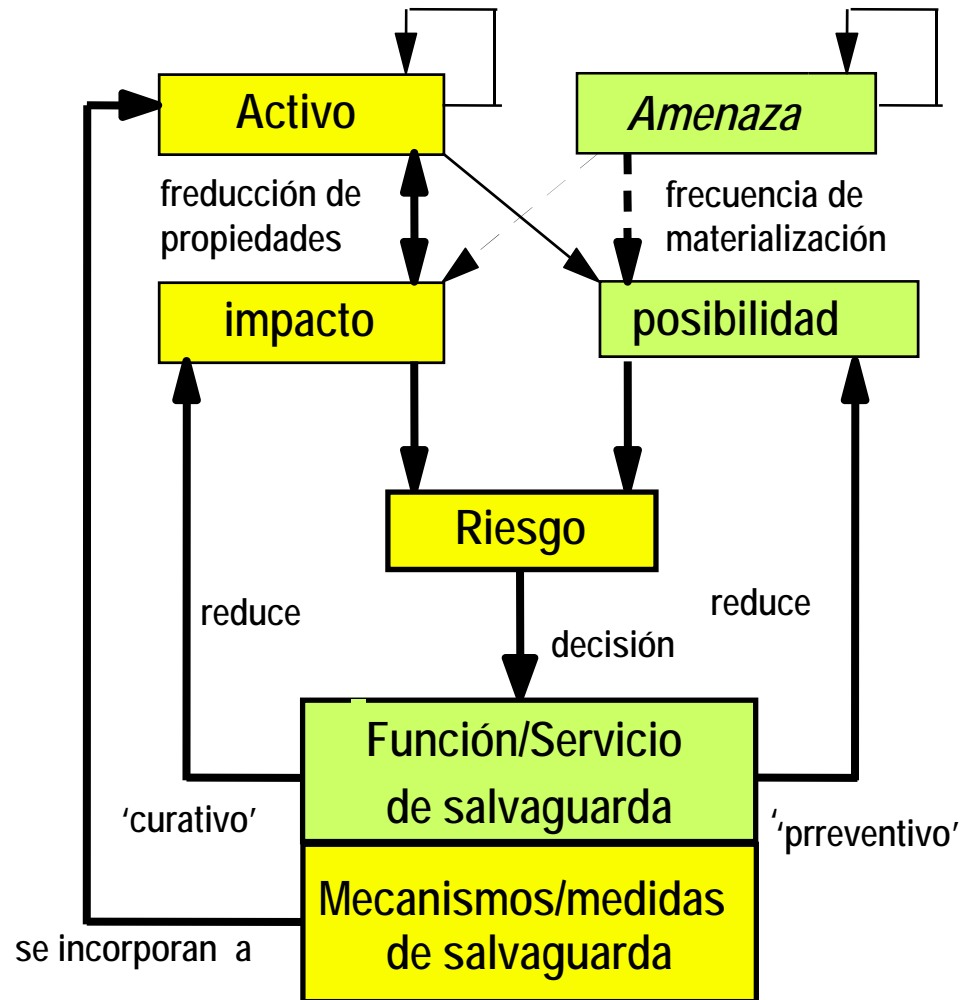
Contenido

- Volviendo a la seguridad y a la incertidumbre
- Seguridad para la satisfacción de necesidades
- Cómo desarrollar procesos satisfacedores sinérgicos
- Certidumbre de lo incierto y simpleza de lo simple
- ¿Estoicos ante un sistema basado en la exclusión?
- El modo de producción capitalista y sus etapas
- Revoluciones científico-técnicas, Sociedad de la Información , capitalismo 'informacional'
- Las bases del capitalismo 'cognitivo'
- Capitalismo cognitivo y Sociedad: Contradicciones
- Seguridad sin excluidos en un mundo incierto



Seguridad para la satisfacción de necesidades

Aplicación del Modelo de Análisis y Gestión de Riesgos



Activo: dominio de elementos afectables por el riesgo y la seguridad (necesidad)

Amenazas: factores de Riesgo sobre los activos del dominio

Posibilidad: probabilidad/frecuencia de que se materialice la amenaza en cada activo

Impacto: consecuencia de que se materialice cada amenaza en cada activo

Riesgo: composición de Impactos en los activos y de posibilidades a las amenazas

Salvaguardas: medidas técnicas y/u organizativas para reducir el riesgo bajo un umbral aceptable (satisfactorios)

Seguridad para la satisfacción de necesidades

Aplicación del Modelo de Análisis y Gestión de Riesgos

Análisis del Riesgo

IMPACTO	POSIBILIDAD			
	muy baja	baja	media	alta
Crítico	Crítico	Crítico	Crítico	Crítico
Grave	Alto	Alto	Crítico	Crítico
Medio	Bajo	Bajo	Medio	Alto
Bajo	Bajo	Bajo	Bajo	Bajo

Gestión del Riesgo

<u>Impacto</u>	<u>Posibilidad</u>	<u>Técnicas de salvaguarda</u>
Bajo *	Baja	Aceptar el riesgo (no hacer nada)
Bajo *	Alta	Prevenir (planificar salvaguardas preventivas)
Alto *	Baja	Controlar (salvaguardas curativas en el seguimiento)
Alto *	Alta	Duplicar (prevenir contingencia y aplicar si necesaria)



Conclusión: Gobernando proyectos en un mundo incierto

Curso Internacional de Pensamiento Sistémico Abierto. León, mayo 2013

El desarrollo realista de los sistemas dinámicos abiertos a un mundo-entorno de alta incertidumbre Y requiere una gestión de proyectos de alta complejidad X. La gestión y los riesgos de 'no éxito' de éstos se ha estudiado en los sectores económico-productivos mucho más que en los sectores socio-políticos. Pero éstos pueden usar los métodos y resultados de aquéllos con buen aprovechamiento. Se han visto aquí una serie de procedimientos que pueden considerarse como canónicos. Se parte de una valoración *alta* de las magnitudes de X e Y, lo que lleva a elegir para esos proyectos un **método genérico de análisis y gestión de riesgos** de tipo '*matriz consecuencia-probabilidad*', particularizado con las listas de amenazas y medidas reductoras que aporta la experiencia consolidada, a comprobar con las partes implicadas. El valor alto de X e Y lleva a seleccionar las **redes emergentes** como la estructura más adecuada (auto-organizada, poco jerarquizada, desconcentrada, participativa y flexible) e incluso a indicar apoyos de la gestión en sistemas de información para la decisión estratégica y en cuadros de mando integrales. Una conducción de tipo '**rally**' debe tomar medidas ante las amenazas de desvío de los proyectos, que deben segmentarse como 'módulos' manejables y/o como 'prototipos' para reemprender la marcha tras desvíos serios

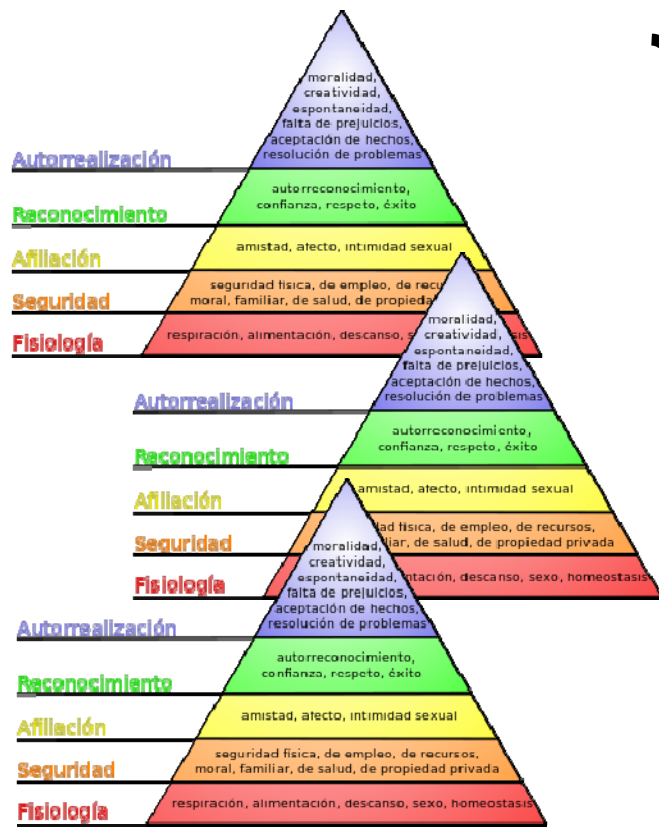


Seguridad para la satisfacción de necesidades

Necesidades individuales vs Necesidades colectivas

Pirámide de Maslow

'Desarrollo a escala humana



- Libertad
- Identidad
- Creación
- Ocio
- Participación
- Entendimiento
- Afecto
- Protección
- Subsistencia



Seguridad para la satisfacción de necesidades

Satisfacedores en el 'Desarrollo a escala humana'

Ejemplo: satisfactores para la Necesidad de Protección

Satisfactores en los 4 tipos existenciales:

- *Ser*: Cuidado, adaptabilidad, autonomía, equilibrio, solidaridad
- *Tener*: Seguros, ahorro, seguridad social, sanidad, legislaciones, derechos, familia, trabajo
- *Hacer*: Cooperar, prevenir planificar, cuidar, curar, defender
- *Estar*: Entorno vital, entorno social, morada

Satisfactores de los 4 tipos que traen problemas :

- *Satisfactores destructores* (con efectos colaterales): Armamentismo, Doctrina de seguridad nacional, Censura, Exilio, Burocracia, Autoritarismo
- *Pseudo-satisfactores*: Medicina mecanicista («A pill for every ill»)
- *Satisfactores inhibidores* (de otras necesidades): Paternalismo, Familia sobreprotectora
- *Satisfactores singulares*; Sistemas de seguros , Ejércitos profesionales

Satisfactores sinérgicos (estimuladores de otras necesidades): Medicina preventiva, Medicina local, Banca de financiación local , Sindicatos democráticos



Cómo desencadenar los procesos satisfacedores sinérgicos

El 'Desarrollo a escala humana' en Latinoamérica

Etapa 1ª: *"diagnóstico, planificación y evaluación. El auto-diagnóstico de los grupos locales permite ir identificando sus características y tomar conciencia de sus carencias y potencialidades más profundas, antes de repetirlo proponiendo satisfactores para las necesidades del grupo. El análisis crítico de esos satisfactores permite ver si pueden generarse exógenamente o por la propia comunidad, revelando así su capacidad potencial de autodependencia local."*

Etapa 2ª: constatar el acceso a los recursos necesarios: bienes económicos, tecnologías...

Ventajas: *"El método genera efectos sinérgicos y un proceso participativo donde se puedan expresarse tanto los ámbitos económicos, políticos, sociales y culturales de la comunidad, como sus diversos estamentos (jóvenes, mujeres, adultos, ancianos, otros grupos)... En la esfera **nacional** el equipo debe asumir características transdisciplinarias, dada la complejidad de las problemáticas desde el ámbito global... Un desarrollo orientado hacia la satisfacción de necesidades humanas no puede imponerse de arriba abajo, ni por ley o decreto. Sólo puede emanar de las acciones, aspiraciones, conciencia creativa y crítica de los actores sociales. Su carácter contra-hegemónico no implica necesariamente agudizar el conflicto entre Estado y Sociedad Civil. Muestra que el Estado puede asumir un rol estimulador de procesos sinérgicos a partir de los espacios locales, con capacidad de abarcar todo el ámbito nacional."*



Certidumbre de lo incierto y simpleza de lo simple

'Cisnes negros' y otras rarezas bellísimas o catastróficas

La teoría de la complejidad y la práctica de las redes sociales llegan a tiempo. La *"aparición espontánea del Liderazgo Informal y de las Redes Emergentes contiene la capacidad de introducir procesos innovadores en los sistemas para que sean más adaptables a los entornos cambiantes: explorando cómo los líderes han de aprender a 'dirigir esas olas de emergencia' hacia organizaciones más innovadoras y adaptativas"* (Goldstein). Pero la magnitud de las incertidumbres confrontadas (crisis econo-socio-políticas como la actual con su secuela de catastrófica insatisfacción de necesidades básicas) exige centrarse mucho más en la gestión de los periodos 'álcidos' -con posibles rupturas- que en los más 'calmados' -no tan inciertos-.

Recogiendo la alta incertidumbre en sectores como el financiero (porque la analiza), Taleb, 'trader' bursátil especulativo y profesor de ingeniería de riesgos, denomina **Cisnes Negros** a eventos de ocurrencia muy baja e incertidumbre e impactos muy altos. Según sea, trae una catástrofe (o una oportunidad si se aprovecha), un cambio cualitativo que rompe la situación: *"Las modas, las epidemias, las ideas, la aparición de los géneros artísticos. Todo sigue esta dinámica del Cisne Negro. Casi todo lo importante que nos rodea podría calificarse así"...*



Certidumbre de lo incierto y simpleza de lo simple

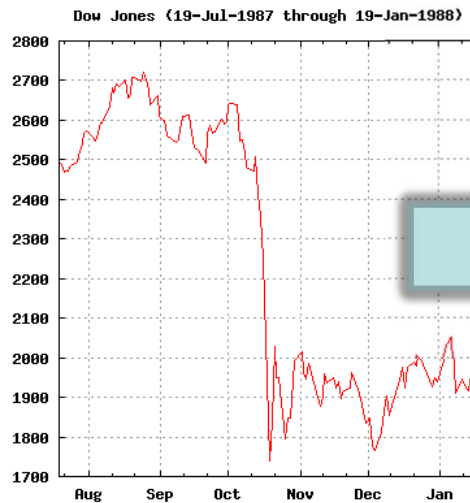
'Cisnes negros' y otras rarezas bellísimas o catastróficas

*La vida es muy inusual. Hay que estudiar los eventos raros y extremos para averiguar los comunes, no descartar lo extraordinario, sobre todo si, como el Cisne Negro, tiene un efecto acumulativo. ¿Puede entenderse la salud sin tener en cuenta las enfermedades graves y las epidemias? Casi todo en la vida social se produce por saltos raros pero trascendentes, pero casi todo lo estudiado se centra en lo 'normal' ¿Por qué? Porque la 'curva de campana' ignora las grandes desviaciones, pero hace confiar en que se ha domesticado la incertidumbre". Las ciencias de la incertidumbre aplicadas a los problemas reales tienen efectos ridículos, en las finanzas y la economía. Un administrador de cartera preguntado por su definición de riesgo da una medida que **excluye** la posibilidad del Cisne Negro: luego no tiene más valor predictivo que la astrología (aunque el fraude intelectual se vista de matemáticas). ¿Por qué, científicos o no, tendemos a ver la calderilla en lugar de los billetes? La vida es el efecto acumulativo de un puñado de impactos significativos ¿Cuántos han venido siguiendo un programa?... Y todo el mundo sabe que vale más la **prevención** que el **tratamiento**, pero pocos la recompensan."*

Taleb critica la "concentración excesiva en lo que sí sabemos: No aprendemos que **no nos enteramos de que no aprendemos**" y de paso ridiculiza explicar lo inesperado a toro pasado



¿Estoicos ante un sistema basado en la exclusión? Cisnes Negros 'auténticos' o 'teñidos'



¿Estoicos ante un sistema basado en la exclusión? Cisnes Negros 'auténticos' o 'teñidos'



Taleb concluye con un paradójico estoicismo activo: *“Desdeñemos el destino (la maldición del estoico). Uno se coloca encima de la febril competitividad de la vida moderna y la jerarquía, no fuera de ellas... [con] nuestra capacidad de considerar que las uvas que no alcanzamos están verdes. Es más difícil perder en un juego que uno mismo haya planteado: la perspectiva del Cisne Negro significa que estamos expuestos a lo improbable sólo si dejamos que éste nos controle. Uno siempre controla lo que hace; hagamos pues de ello nuestro fin”.*

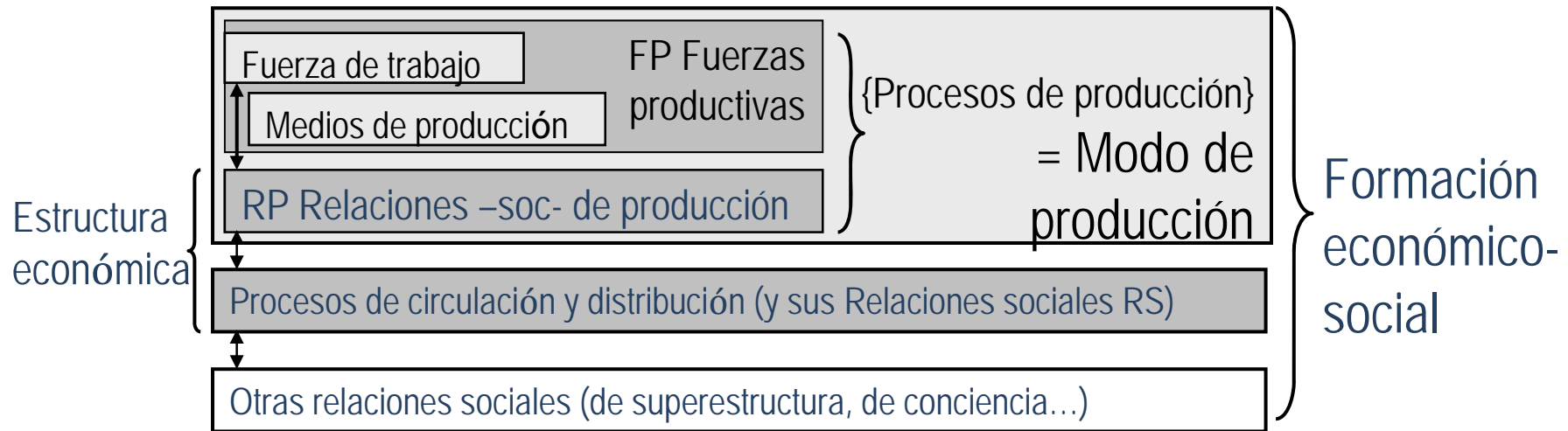
Pero hay 2 tipos de **Cisnes Negros negativos**: los **'auténticos'**, catástrofes 'naturales' fuera de la intervención humana, para los que tendría algún sentido el estoicismo (aunque el mayor conocimiento de su funcionamiento permite prever y gestionar medidas y recursos 'curativos' para reducir el impacto); y los **'teñidos'**, procedentes de intervención humana más o menos controlada (p.ej. crisis económicas, políticas, sociales, culturales, ideológicas...). Esa distancia decreciente de lo 'natural' irremediable a lo humanamente gestionable lleva a centrarse en esto, con métodos para conocer y gestionar mejor los **Cisnes Negros** (pero son costosos de aplicar y sobre todo de entender con una mentalidad inmediatista). En resumen, no es un azar ciego: es sesgadamente tuerto y está en la base de la economía política de los mercados y de las formaciones político-económicas que nos gobiernan.



Habría que cambiar el clamor de la calle: **Si es una crisis, Y es una estafa.**¹³

El modo de producción capitalista y sus etapas

Un repaso terminológico a conceptos básicos



- **Proceso de producción PP:** adecuación de materias primas a necesidades de personas (para darles *valor de uso*), empleando las **fuerzas productivas FP** disponibles (**fuerza de trabajo humano** con experiencia y organización para usar los **medios de producción** (materias primas, herramientas, máquinas, energía, conocimiento, ciencia, etc.).
- **Modo de producción MP:** conjunto de FP y RP preponderantes en la etapa histórica
- **Relaciones de producción RP** entre personas a partir de los PP: conllevan cooperación social y división funcional. En torno a cada PP los *procesos de circulación y distribución* convierten lo producido (*valor de uso*) en *mercancía (valor de cambio)*.



Las **Relaciones sociales RS** (comprador-vendedor) y las de Producción RP forman la **Estructura económica** coherente con el grado de desarrollo de las FP

El modo de producción capitalista y sus etapas (industrial, financiera, de Estado, especulativa...)



El desarrollo del estudio del **modo de producción capitalista**, (Smith, Ricardo, Marx), tras aclarar conceptos esenciales (valor, capital, dinero, mercancía) centró su análisis en la **etapa del capitalismo industrial**, dominante en Europa, sus colonias y países semicolonizados. Desde finales del siglo XIX hegemonizó el **capitalismo financiero** (Hilferding, Lenin), **etapa renovada** que duró hasta las crisis de los años 20 del siglo XX, dónde arranca un **capitalismo de Estado** bajo varias formas ('capitalismo de guerra' con grandes controles estatales en el proto-socialismo, 'capitalismo de bienestar' en occidente) hasta las nuevas crisis de los 70. El poder fue pasando, de políticos y accionistas, a directivos y a actores financieros anónimos. Ante la crisis de los 70, *"la clase dominante miró al pasado para buscar una solución a sus problemas y el capital encontró en el neoliberalismo la ideología que le permitía instrumentar una política económica y social favorable a sus intereses"* (Albarracín, Montes). El **capitalismo especulativo**, iniciado con Reagan y Thatcher en los 80, ha extendido su descarnado poder político-económico. *"Ahora gobierna el juego capitalista la pareja productiva manager/producto más que la pareja accionista/cliente volátil (cuyas necesidades deben anticiparse). El conjunto está en constante transformación, sin punto de referencia estable. Ya no hay posición segura en el mundo ni para las empresas, países o campos más establecidos"* (Pestre)



El modo de producción capitalista y sus etapas

'Capital especulativo versus capital financiero'



*Carcanholo y Nakatani, <http://www.rebellion.org/docs/24722.pdf> arrancan del concepto de 'capital ficticio', citando a Marx (El Capital, Libro III, cap. XXIX): "La forma del capital a interés lleva implícita la idea de que toda renta concreta y regular en dinero aparezca como interés de un capital, provenga de un capital o no... El capital cuyo interés se considera el pago del Estado [deuda pública] es un **capital ilusorio, ficticio**. Jamás se destinó a gastarse y sólo su inversión habría podido convertirla en un capital que se conserva a sí mismo."*

*Y afirman "Las crisis actúan como mecanismo moderador del volumen ascendente del **capital especulativo parasitario** respecto a la base productiva: frenan su crecimiento destruyendo parte del mismo... Todo el capital **-productivo, comercial o especulativo-**, contaminado por la lógica de la especulación, acepta una parte considerable de su remuneración en forma ficticia: más y más títulos públicos, por ejemplo. Esto significa la posibilidad de remuneración creciente en el futuro, y ése es el único objetivo del capital, de cualquier capital; remuneración ficticia se manifiesta macroeconómicamente como una simple elevación, año tras año, de la magnitud absoluta del **capital especulativo parasitario** (pero también relativa, en proporción a la grandeza del capital productivo y de la riqueza real existente)".*



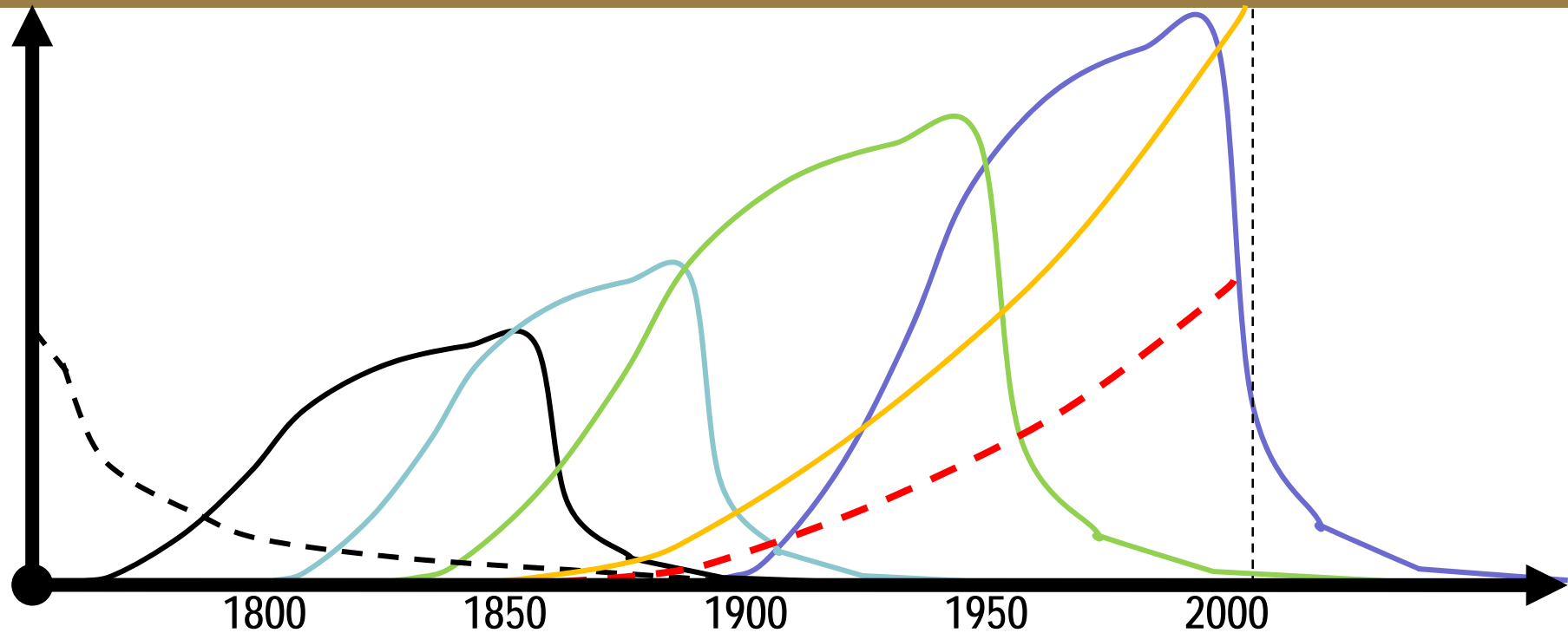
El modo de producción capitalista y sus etapas

- Sobre el análisis marxista de esa 'edad media' del capitalismo ('mixto', de opinión Albarracín y Montes (2009) que *"la integración entre el análisis teórico y empírico no se ha producido después de Marx más que en contadas ocasiones y eso ha impedido una comprensión correcta de las sucesivas etapas por las que ha atravesado el modo de producción capitalista... La economía marxista ha sido incapaz de formular teorías adecuadas a la realidad que tenía delante, porque ha comprendido mal las leyes de desarrollo del capital. Romper con esta situación exigía un cambio de enfoque radical y esto es lo que hizo Mandel... Su método, el marxismo abierto, permite como ningún otro el análisis y la comprensión del capitalismo en la actualidad... Mandel retoma la teoría de las ondas largas y la desarrolla, convirtiéndola en la pieza que faltaba entre la ley de descenso tendencial de la tasa de beneficio y las crisis industriales periódicas... Mandel criticó el mecanicismo sobre el que se había construido la teoría de los salarios dominante en el marxismo... El crecimiento de los salarios no solo dependía de la tasa de paro, sino también del grado de organización y conciencia de los contendientes... La lucha de clases, como un factor externo al mecanismo económico fundamental del capitalismo, será decisiva en la salida de la fase recesiva. Ésta se inició a finales de los 70 [cuándo] habían madurado una serie de factores: el pleno empleo y la creciente organización del movimiento obrero bloquearon el aumento de la tasa de explotación; la Revolución Tecnológica se generalizó, pasando de ser una fuente de beneficios a una fuente de sobreproducción y aumento de la competencia; la aplicación deliberada de las técnicas keynesianas anticrisis acentuó la inflación y terminó provocando la crisis del*



El modo de producción capitalista y sus etapas

Peso de las formaciones económicas sucesivas



- Modos de producción precapitalistas
- Capitalismo 'industrial'
- Capitalismo 'financiero'
- Capitalismo 'estatalizante'
- Capitalismo 'especulativo'
- Capitalismo 'cognitivo'

--- Base socio-económica del socialismo

'Peso' de las formaciones económico-sociales del capitalismo en sus etapas



Revoluciones científico-técnicas, Sociedad de la Información , capitalismo 'informacional'



Desde los años 60 se teorizó la revolución científico-técnica como el detonante de un salto adelante (Richta) Heilbroner, presintiendo los cambios estructurales que podrían generar estas nuevas fuerzas productivas, estudió las revoluciones tecnológicas en la historia y la posible convergencia teórica entre sistemas -capitalista y proto-socialista- entonces enfrentados, tomó pie en la cita tan provocadora como discutida de Marx en su juvenil 'Misericordia de la filosofía': *"El molino de agua nos da una sociedad de señores feudales; el molino a vapor, una sociedad de industriales capitalistas"*. La tecnología impone un patrón determinado de las relaciones sociales, siguiendo 2 modos de influencia (de rabiosa actualidad en las discusiones actuales):

"1. LA COMPOSICIÓN DE LA FUERZA LABORAL. Una tecnología dada tiene que ejecutarse por una fuerza laboral de un tipo particular... La tecnología de la era electrónica necesita la proporción enorme de obreros especializados y la era futura de la automatización introducirá todavía más variantes respecto a la especialización y lugar de trabajo; y probablemente reduzca su tiempo."

*"2. ORGANIZACIÓN JERÁRQUICA DEL TRABAJO. Los aparatos tecnológicos requieren otro orden en la supervisión y coordinación del trabajo. A medida que el proceso de producción se complica surgen **sistemas** cada vez más intrincados de **control interno** para poder mantener **el sistema funcionando de manera ordenada.**"*



Revoluciones científico-técnicas, Sociedad de la Información , capitalismo 'informativo'



*"Marx hubiera estado más cerca de la verdad si hubiera escrito que la máquina de vapor nos da una sociedad de **administradores** o capataces industriales. Y es más difícil ver en qué medida la infraestructura tecnológica es responsable de algunos rasgos sociológicos de la sociedad. ¿Es la anonimidad una enfermedad propia del capitalismo o de todas las sociedades industriales? ¿El hombre organizado, una criatura del monopolio capitalista o de la industria burocratizada? El progreso tecnológico es una actividad social y su avance responde a una dirección social, pero los cambios tecnológicos han de ser compatibles con las condiciones sociales existentes. El **determinismo tecnológico** es un problema específico de cierta época histórica -del apogeo capitalista y del principio del socialismo- dónde se han liberado las fuerzas del cambio técnico, pero dónde los organismos de control o de canalización de la tecnología aún son rudimentarios. La sociedad dónde las fuerzas del mercado actúan libremente está desapareciendo, pero el ímpetu dado al espíritu científico perdura. Puede predecirse que vamos hacia una sociedad marcada por un grado cada vez mayor de organización y de control deliberado. No sabemos qué otros cambios de tipo político, social y existencial traerá la era del ordenador. Lo cierto es que el determinismo tecnológico estará vigente hasta que no se cree un **sistema de control público** sobre la tecnología mucho mayor de todo lo que ha existido hasta ahora".*



Las bases del capitalismo 'cognitivo'

¿racionalidad del capital para reducir la escasez?



Las etapas reseñadas *del capitalismo* descansan en una concepción productivista cuantitativa de fabricación y venta de mercancías, para maximizar el beneficio: *"produciendo cada vez más, con menos horas de trabajo y con menos capital"*, como resume Gorz (1988). Pero su desarrollo y 'racionalidad' propia está cambiando en profundidad. Las *leyes del valor y de la plusvalía* conducen a su agotamiento endógeno, que *"está en el corazón de la crisis actual"* (Vercellone 2010). *"El capital es una contradicción en proceso: por una parte, se esfuerza en reducir el tiempo de trabajo [necesario para producir las mercancías] a un mínimo; y por otra pone el tiempo de trabajo como única fuente y medida de la riqueza"* (Marx. *Grundrisse*).

Para Vercellone también *"la lógica de la mercancía y el beneficio presenta una ambivalencia económica, social y política esencial que ha nutrido la ideología del progreso del capitalismo, permitiéndolo obtener incluso la adhesión de sectores del movimiento obrero y socialista... La disminución continua del tiempo de trabajo necesario para producir en masa mercancías materiales, con caída de su valor unitario, se ha presentado como el instrumento que permitía «liberar a la humanidad de la escasez» satisfaciendo necesidades, poco importa si esenciales o superfluas. Este aspecto «progresivo» de la racionalidad del capital se presentaba como el medio para reducir el tiempo de vida dedicado al trabajo asalariado a un mínimo"*.



Las bases del capitalismo 'cognitivo'

Contradicciones internas



*“Pero los **fundamentos** de esta dimensión **utópica** -el desarrollo de las fuerzas productivas como instrumento de lucha contra la escasez sobre la que el capitalismo industrial edifica cierta legitimidad histórica- desestabilizarán profundamente el **capitalismo cognitivo**”. En esta nueva etapa “la **dimensión cognitiva e inmaterial del trabajo** domina desde el punto de vista de la **creación de valor** y la **competitividad** de las empresas. La valorización del capital y las formas de propiedad se apoyan en la apropiación rentista del **común** y la transformación del **conocimiento en mercancía ficticia**... Las relaciones de saber y poder son un elemento esencial del antagonismo capital-trabajo: controlan la intensidad y la calidad del trabajo. Los **intelectuales de la producción** aspiran a gestionar la regulación, a definir las finalidades de la producción (cómo, qué, para quién)... Estos **conflictos** llevan a formar una **intelectualidad difusa** y a desarrollar los servicios colectivos del **welfare-bienestar (sanidad, educación, investigación)**. El **capitalismo cognitivo**, preponderancia cualitativa del conocimiento vivo incorporado por los trabajadores frente a los saberes formalizados que incorpora el capital fijo y la organización empresarial, intenta someter **parasitariamente** las condiciones colectivas de producción del conocimiento sofocando su potencial de emancipación” (Negri y Vercellone).*



No sólo **agota** lo mostrado como racionalización de la producción y legitimación de su lucha contra la escasez. **“Aumenta la disociación entre valor y riqueza, frente a la formulación clásica de las leyes del valor y plusvalía”.**

Capitalismo cognitivo y Sociedad: contradicciones ¿racionalidad del capital para reducir la escasez?



El aumento de la **dimensión cognitiva** del trabajo determina doble **crisis de la ley del valor**: en su **medición** (el trabajo cognitivo depende de la cooperación social y se desarrolla sobre los 'tiempos de vida', no sólo en los tiempos de producción); y en el **control** (*"el encuentro entre la intelectualidad difusa y las TIC hace de la reapropiación colectiva del trabajo y los medios de producción una perspectiva de nuevo plausible"*). Esa crisis de la ley del valor rompe la lógica del *valor* y la de la *riqueza*, *"entre producción mercantil y satisfacción de necesidades"* cuando beneficio y renta se apoyan en una apropiación de la plusvalía exterior respecto a la organización de la producción. La **riqueza** depende del **valor de uso** (no del de cambio), de la **abundancia** y por tanto de la **gratuidad**. *"La ley del valor sobrevive como envoltorio vaciado de lo que Marx consideraba la función progresiva del capital: el desarrollo de las fuerzas productivas como instrumento de lucha contra la escasez, que habría permitido a largo plazo favorecer el paso del reino de la necesidad al reino de la libertad"*. La contradicción básica entre las lógicas de **valorización del capitalismo cognitivo** y **economía del conocimiento** (intrínsecamente no mercantil) hunde la raíz en las propiedades del **conocimiento** como **bien común** y en su carácter poco reducible al estatuto de mercancía, pues no se destruye con su

consumo, sino que se enriquece cuando circula libremente entre los individuos. Un nuevo conocimiento genera más conocimiento en un proceso **acumulativo**, y su **apropiación privada** sólo es realizable poniendo **barreras artificiales** a su acceso.



Capitalismo cognitivo y Sociedad: contradicciones

Para que haya propiedad hay que crear escasez



Las barreras al acceso del conocimiento se dificultan por la ejecución de los derechos de propiedad intelectual en el mundo de las TIC y por la exigencia ética de los individuos. El intento de transformar el conocimiento en mercancía genera una situación paradójica: cuanto más aumente artificialmente el *valor de cambio* del conocimiento, más disminuye su *valor de uso*, por el hecho mismo de su escasez y privatización. *“El capitalismo cognitivo sólo puede reproducirse obstaculizando las condiciones objetivas y las facultades creativas de los agentes en el desarrollo de una economía basada en el saber y su difusión. Para múltiples bienes de alta intensidad de conocimiento (software, bienes culturales digitalizados, fármacos, etc.), los tiempos de trabajo y los costes de reproducción son muy bajos. El valor-tiempo de trabajo de esas mercancías debería traducirse en una drástica disminución de sus precios, del valor monetario de la producción y de los beneficios asociados. Se convierte en estratégico para el capital una política de refuerzo de los derechos de propiedad intelectual que artificialmente construya escasez de recursos y disminución de oferta para mantener la primacía del valor de cambio y salvaguardar los beneficios (con una lógica que los lleva a devenir renta). Al intentar mantener la lógica de la mercancía y su valor de cambio, el capitalismo cognitivo tiende así a emanciparse de la ley del valor/tiempo de trabajo, una contradicción más aguda entre el carácter social de la producción y el privado de la apropiación (asociada además al fuerte aumento de formas de captación del valor basadas en la renta)”.*



Conclusiones

Seguridad sin excluidos en un mundo incierto

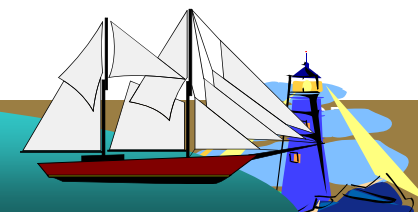
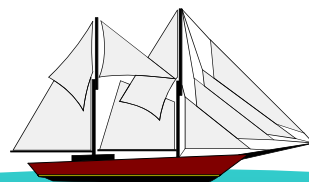
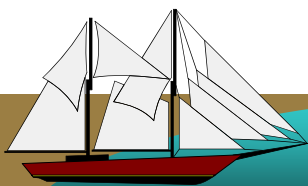


En este proyecto de la humanidad la 'seguridad sin excluidos' marca el objetivo deseado; y el 'mundo incierto' connota el entorno de realización. La seguridad referida a cubrir necesidades con un creciente riesgo de exclusión, implica la drástica reestructuración de las estructuras institucionales por y con las redes sociales humanas que reemergen con ayuda de las redes sociales tecnológicas. Unas tecnologías impulsadas –y frenadas- por un capitalismo en etapa 'cognitiva'. En su seno maduran formas productivas orientadas a valores de uso, opuestas a unas relaciones productivas que requieren consumos con valores de cambio explotable reales.

- En el 'mundo-entorno' capitalista, la 'incertidumbre' no ve sólo *catástrofes*, sino cambios de estado con bifurcaciones y la emergencia de auto-organizaciones como *oportunidades*.

*Caminante, son tus huellas
caminante, no hay camino,
Al andar se hace camino,
se ve la senda que nunca
Caminante, no hay camino,*

*el camino, y nada más;
se hace camino al andar.
y al volver la vista atrás
se ha de volver a pisar.
sino estelas en la mar.*



Gracias por su atención

Security without excluded in an uncertain world

Seguridad sin excluidos en un mundo incierto

Aviso legal

Esta obra está protegido por una licencia de Reconocimiento - No Comercial - Sin Obra Derivada 3.0 de Creative Commons. Se permite la reproducción, distribución y comunicación pública, siempre y cuando se cite adecuadamente la obra y sus responsables: Author's name, (2013).
Lecture's title (Presentation). *International Workshop on Social Networks: from Communication to Solidarity*, Universidad de León.



jmarcelo123@gmail.com

Departamento de Organización de Empresas
Universidad Politécnica de Valencia

